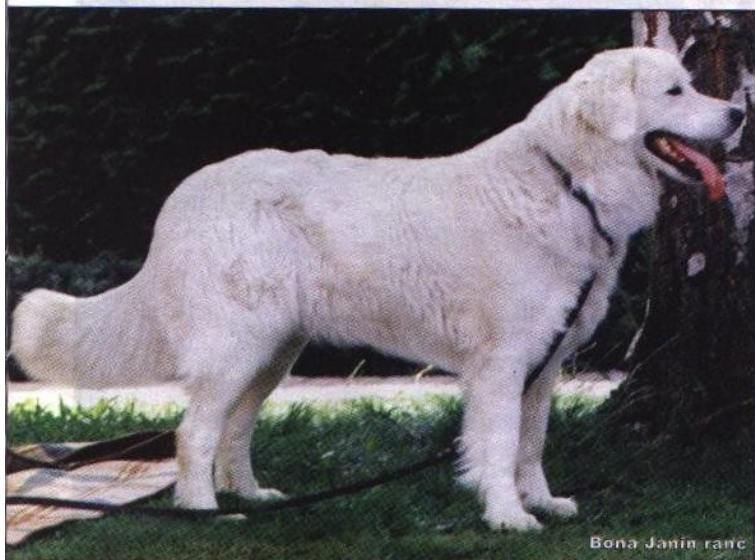


Slovenský čuvač

história a súčasnosť

Plemená



Bona Janin ránc

Slovensko nie je krajinou s bohatou paletou vlastných národných plemien psov. Medzinárodne je uznaný Slovenský kopov, Slovenský čuvač, Slovenský hrubosrstý stavač a predbežne je uznaný Československý vlčiak.

S národnými plemenami sú nerozlučne späté i mená kynologických osobností - nedávno zosnulý Koloman Silmák so slovenským kopovom a slovenským hrubosrstým stavačom, František Rosík s československým vlčiakom a Prof. Antonín Hruza so slovenským čuvačom.

Ako to vlastne začalo ...

Čuvač ako pastiersky a strážny pes sa choval na našom území už veľmi dávno a bol známy ako Tatranský čuvač.

Začiatkom tohto storočia bol pomerne dosť rozšírený, ale v tridsiatych rokoch sa začal údajne hromadne vyvážať do Poľska a Nemecka.

V snahe podchytiť a udržať toto plemeno, došľachtil ho a ustálil, doviezol Prof. Hruza, pedagóg vysokej školy veterinárneho lekárstva v Brne, dve nepribuzné šteňatá z oblasti Tatier a umiestnil ich u svojho zafa Jozefa Skoupila, majiteľa chovnej stanice „Zlatá studňa“ v Skalici n. Svitavou.

Tieto dve šteňatá dali základ organizovaného chovu Tatranského čuvača u nás. Pes Jerry bol zapísaný do plemennej knihy pod č.1 a sučka Kora pod č.2. Prvý vrh bol zapísaný 4.6.1929 po rodičoch Jerry a Kora, v chovnej stanici ze Zlaté studny. Spočiatku sa používala úzka príbuzenská plemenitba, neskôr sa začali využívať v chove i zvieratá z pôvodného chovu.

Keď sa okruh chovateľov rozšíril, založili si 23.9.1933 „Spolek chovateľů psů tatranských ovčáckých čuvačů v Brně“, s vlastnou plemennou knihou. Spolek sa stal členom vtedajšieho Československého zväzu kynologického a Československej kynologickej únie a jej prostredníctvom i členom Medzinárodnej kynologickej federácie - FCI.

Prvým predsedom sa stal Prof. Hruza, ktorý dôsledne organizoval chov čuvača.

Spočiatku boli uznané dva rasy - veľký horský, s kohútikovou výškou u psa 65 cm, suky 60 cm a hmotnosťou 35 - 45 kg a malý nížinný rás, s kohútikovou výškou 40-50 cm, štihlejší, s hmotnosťou 20-25 kg. Tým, že sa niekedy oba rasy párilí spoločne, postupne zanikali rozdiely medzi nimi a malý nížinný rás ako taký sa postupne vytratil z chovu. Kde tu sa ešte i dnes môže stretnúť s atavistickými prejavmi tohoto rázu.

Organizovaný chov čuvačov sa zdecimoval za nemeckej okupácie a oživenie činnosti klubu nastalo až v päťdesiatych rokoch, žiaľ až po smrti Prof. Hruzu. Spočiatku chov zastrešoval Zväzarm, neskôr Československý zväz poľovníkov a od r. 1958 Československý zväz chovateľů drobného zvierectva. Podarilo sa podchytiť plemenný materiál a vďaka subvenciám slovenského výboru ČSCHDZ sa nakúpili mladé sučky a tieto sa poskytli novým záujemcom na ďalší rozvoj chovu.

Medzinárodné uznanie ...

Pre chovateľov tatranského čuvača sa stal rok 1965 pamätným. FCI na svojom valnom zhromaždení v júni v Prahe uznala čuvača za samostatné plemeno a štandard bol vydaný 14.8.1965 pod č. 142 Slovenský čuvač. Prečo však došlo k zmene názvu z tatranský na slovenský?

V tom čase už mali v Poľsku uznané podobné plemeno „Tatra owczarek podhalański“ a pri preklade do francúzštiny by

názvy podobných plemien boli podobné. Preto naša zástupkyňa v komisii FCI pre štandard Dr. Laufbergerová, ktorá obhajovala uznanie čuvača, pohotovo zmenila názov tatranský na slovenský a vyhla sa tak prípadným námietkam zo strany členov komisie. Na svetovej výstave v Brne sa teda čuvač už posudzoval podľa schváleného štandardu.

Ale nebolo to všetko také jednoduché. Maďarsko podalo koncom roka 1967 protest proti uznaniu slovenského čuvača za samostatné plemeno. Docent Kurz ako hlavný poradca chovu vypracoval odpoveď na tento protest a na zasadnutí komisii FCI pre štandard v Belehrade 10.-11.1.1969, spolu s vtedajším predsedom Klubu chovateľov čuvačov Róbertom Zacharišom a predsedom Čs. komisii pre štandard psov MVDr. Nesvadbom, uznanie slovenského čuvača za samostatné plemeno obhájili.

Rozvoj chovu ...

Po svojom medzinárodnom uznaní mohol teda slovenský čuvač oficiálne nastúpiť cestu svojho ďalšieho rozvoja.

Početné a kvalitné chovy boli v Turci, okolí Žiliny a na Liptove, práve zásluhou pána Zacharišesa z Vrútok, ktorý navštevoval chovateľov, pomáhal im s vybavovaním agendy, výberom šteniat a bol im všestranným pomocníkom.

Klub pre ďalšie skvalitnenie chovu stanovil 5 krvných línií, zakladateľmi ktorých sa stali najlepší plemenici.

1. KAZO - táto línia vznikla s úmyslom zlepšiť výšku sučiek a psov. Tento zámer sa podaril a od počiatku až doposiaľ z nej pochádza veľa kvalitných zvierat. Zakla-

pravnikov Dinga, ARONA Erota a EGONA z Luský, ktorých potomkovia taktiež dodnes ovplyvňujú chov.

Táto línia sa vyznačuje pevným konštitúčným typom, hnedým až tmavohnedým okom (hlavne po Egonovi z Luský a Garde z Farmy Zbiroh). Svetlé oko sa vyskytlo v Čechách po plemenikovi Cesar z Žireckých stráni. Z nedostatkov exteriéru sa častejšie vyskytujú voľnejšie pysky, strmšie uhlenie končatin a nedostatky v nesení chvosta u uší. Vyskyt dysplázie bedrových kĺbov u 28 % jedincov, i keď tu sú značné rozdiely po plemenikoch.

2. IBRO - táto línia je pomenovaná po jednom z najstarších plemenikov, používanom na chov hlavne v západných Čechách. Pretože jeho majiteľ mal veľkú chovnú stanicu, jeho potomstvo bolo početné. Kvalita šteniat bola závislá od kvality sučiek. No i v tejto línií bolo dostatok kvalitných plemenikov. Zakladateľ línie IBRO z Hoverly pochádza z otca Disk z Valtířova, ktorého otcom bol kuvas Bosko v Schwabbauernhof.

Táto línia je na Slovensku zachovaná cez Ibrovho syna Barbosa z Rokycanských vrchů. V chove sa významne presadil jeho vnuk KAZAN z Kraslických pastvín. Kazanov pravňuk Ben z Kmeřovho polomu bol úspešným pokračovateľom tejto línie a jeho synovia a vnuci sú držiteľmi mnohých titulov. V Čechách je táto línia zachovaná cez Ibrovho syna Cyklona z Rokycanských vrchů.

V tejto línií sa veľmi málo vyskytujú zvieratá hrubého konštitúčného typu, skôr sa vyskytnú jedince jemnejšej konštitúcie. Veľmi zriedka sa vyskytnú svetlé oko, prevažne sú oči hnedé až tmavohnedé. Vyskytujú sa nedostatky v nasadení a nesení uší a chvosta.



Cesar z Tavíkovske farmy

dateľ línie KAZO z Veľkého Choča pochádza po otcovi AZŮR.

Najvýznamnejším synom Kaza bol ANDO z Turčianskej záhradky, cez ktorého dvoch synov, DINGA z Turčianskych košů a ARKA zo Strážovského lesa prideme až k dnešným plemenikom, patriacim do tejto línie. Vnuk Arka, Brutus z Vranských záhrad pôsobil v chovnej stanici z Krupinskej doliny a dosť výrazne sa presadil v chove. Druhú vetvu tejto línie môžeme sledovať cez

3. UMEK - ako sa uvádza, bol zakladateľ tejto línie UMEK z Tutlek, prvým kvalitným plemenikom na Slovensku, s ktorým sa začala systematická plemenárska práca. I keď bol hojne využívaný a mal dostatok potomstva, dnes sa nám táto línia len takto zachovala. Je to v podstate len jedna vetva, cez jeho syna LUXA z Veľkého Choča, ktorého pravnucci ESO Zbehy a Hill z Pisecké rozhlady sú cez svojich potomkov pokračovateľmi tejto línie. Prítom jedine

Plemená biely krás

táto línia je priamo odvodená od psa JERRY, zakladateľa chovu tatranských čuvačov.

Predstavitelia tejto línie sa vyznačujú pevným konštitúčným typom, dobrou výškou, nevyskytuje sa svetlé oko, vyskytujú sa zle nesené chvosty. Táto línia je najviac zaťažená dyspláziou bedrových kĺbov - až 36 % jedincov je postihnutých.

4. **SIMBA** - zakladateľ tejto línie SIMBA z Prus pochádzal z poľského pohraničia. Prevažnú väčšinu svojich dobrých vlastností prenášal aj na potomstvo. Neskôr došlo k užšej príbuzenskej plemenitbe a prejavili sa i niektoré negatívne javy. Dnes na Slovensku nemáme priameho pokračovateľa tejto línie, potomkovia sú v Čechách cez Cirana Panorama Strakonice a v Nemecku po Cézarovi z Tavkovské farmy. Snáď by bolo vhodné pokúsiť sa o znovuzivenie tejto línie i na Slovensku.

5. **NERO** - zakladateľ línie NERO z Liptovskej Lužnej pochádzal z pôvodného odchovu v Nízkych Tatrách. Do chovu bol zaradený ako trojročný a mal zlepšiť kvalitu srsti a pigmentu. Bol iba 63 cm vysoký, no i tak pomohol zlepšiť chov slovenského čuvača. Pokračovateľmi tejto línie boli cez Nerovho syna Úmeka z Turčianskej záhradky, jeho vnuci Dunaj z Pečenského jazera a Dunaj zo Schindlerovho dvora, cez ktorého pravnuke Edyho z Jizerské Chaloupky a Cézara z Kmochova rodiť by sa snáď v Čechách mohli nájsť ešte nejakí jedinici. Na Slovensku posledným pokračovateľom tejto línie bol NANO z Polinho dvora. Takže dnes táto línia už zrejme prakticky nejestvuje.



Althos z pod Rozárky

Súčasný ...

Po rozdelení ČSFR sa rozdelili i dovtedy celoštátny KCHSČ na dva samostatné kluby. Oba kluby sa hlásia k tradíciám klubu založeného Prof. Hružom a tak si v tomto roku pripomínajú 65. výročie vzniku a trvania klubu.

Po „otvorení“ hraníc začala popularita čuvača doma klesať úmerne s tým, ako rástol dovoz nových, doteraz u nás málo chovaných plemien. Naopak, v zahraničí jeho obľuba silne rástla a tak vznikali chovateľské kluby v Nemecku, Finsku, čuvač sa chová v Belgicku, Holandsku, USA,

Rakúsku, Taliansku, Švajčiarsku a iných krajinách.

S rozvojom chovu v zahraničí, vznikla i potreba medzinárodnej spolupráce. A tak vzniklo medzinárodné združenie chovateľských klubov slovenských čuvačov, ktoré funguje na princípe dobrovoľnej spolupráce všetkých zainteresovaných. Jedenkrát do roka sa stretnú zástupcovia klubov, vždy v inom štáte a zhodnotia úroveň chovu, dohodnú sa o otázky ďalšieho postupu v chove, vymenia si skúsenosti z práce. Súčasťou tejto spolupráce je i pozývanie rozhodcov - špecialistov na výstavy.

V súčasnosti máme na Slovensku 40 chovných psov a 89 chovných súk. V roku 1997 sa do plemennej knihy zapísalo v 17-tich vrhoch 81 šteniat. (V časoch „slávy“ to bolo 300 - 400 šteniat ročne - pravda celoštátne).

Každoročne klub poriada špeciálnu klubovú výstavu - Memorál Prof. Antonína Hružú. Tento rok sa konal už XXIX. ročník. Okrem toho organizuje od roku 1994 i Európsku špeciálnu výstavu slovenských čuvačov pri MVP Nitra.

Dvakrát ročne sa koná bonitácia a na základe bonitačných kódov a výsledkov dysplázie sa hodnotí úroveň chovu podľa jednotlivých plemienok, línií i populácie ako celku. Podľa početnosti výskytu chýb, resp. prednosti u potomstva po jednotlivých plemienkoch, môžeme zhodnotiť aj ich genotypové založenie a prínos do chovu.

A tak keď si zhmieme výsledky, máme v populácii 83 % jedincov pevnej konštitúcie, požadovanej sily, mohutnosti a ušľachtilosti, 14 % zvierat je ľahších, jemnejšej konštitúcie a 3 % sú jedince ťažšie, menej ušľachtilí, s hrubšou konštitúciou.

Tmavohnedé oko má 35 % zvierat, hnedé 49 % a u 16 % sa vyskytuje svetlé oko.

Tu sú už významné rozdiely i v rámci línií - najviac svetlých očí je v línií KAZO až 22 % a v rámci línie po plemienkoch Amon z Nagyovho dvora, Cesar z Žireckých strání.

V hodnotení exteriéru sa vyskytuje 11 % nesprávne nasadených uší, 19 % nesprávne nesených uší, 13% voľnejšie pysky, chyby v postoji a uhlíni predných končatin 12 %, parnových končatin 13 %, nesprávne nesený chvost 22 %. Ostatné chyby sú pod 10 % výskytu v populácii a tak pozornosť pri výbere partnerov treba venovať vyššie uvedeným nedostatkom.

Dysplázia bedrových kĺbov sa vyskytuje u 29 % jedincov, no v jednotlivých líniách a

po rôznych plemenkoch sú tieto údaje diaľmetrálné odlišné.

Povaha v prevažnej miere vyrovnaná, bez príznakov choleričnosti. Menej zvierat je bojzlivých, skôr by som povedal neistých v cudzom prostredí. Je to často spôsobené tým, že majiteľ svojho psa málo berie von medzi ľuďmi a iných psov a tak tieto zvieratá nemajú možnosť upevniť si sebavedomie. Taktiež sa vyskytuje menej zvierat vyslovene kľudných, ťažko vydrážditelných.

Štandard plemena ...

Všeobecný vzhľad a schopnosti:

Plemenné znaky slovenského čuvača zodpovedajú horskému typu psa tvrdej konštitúcie, statnej postavy s huňatým bielym kožuchom. Má silnú kostru a živú, ostrážitú, neohrozenú a bystrú povahu. Je prispôbený drsnému podnebiu slovenských hôr, najmä Tatie. Slovenský čuvač je mierne obdĺžnikového formátu, na silných, dosť vysokých nohách. Podľa bystrosti a bdelosti dostal meno čuvač od slova čuf, počuť.

Účelové zaradenie (I. skupina FCI, podskupina 1) je dané odpradáva používáním slovenského čuvača ako pastierskeho a salašnického psa na horských holiach a strážneho psa na strážení prilytkov a hraníc. Je mimoriadne verný a srdatý. Postaví sa proti každému škodcovi, nevnímajúc medvede a vlky. Podľa prastarej obyčaje sa chová vždy vo farbe bielej, aby sa aj v noci dal rozoznať od dravých šeliem.

Hlava:

Núcháč má rovný profil a zaberá takmer polovicu dĺžky hlavy. Je dosť široký a mierne sa zužuje smerom k nozdrám.

Papuľa je silná, stredne dlhá, s tupými nozdrami čiernej farby (najmä v lete).

Pysky sú prímknuté, v kútikoch uzavretého tvaru, s čiernou sliznicou, ktoré papuľu úzko a bez previsov lemuju. Pysky sú stredne hrubé, podnebie je čierne.

Čeluste sú silné, s pravidelným, vždy úplným chrupom a s nožnicovým záhyzom.

Čelový sklon je mierny.

Lebka je silná, podlhovastá, v mozgovjej časti široká, čelo je zreteľné, široké, s plytkou úžlabinkou, ubiehajúce dozadu. Očnicové oblúky sú prímerné a na boky sklonené. Temeno hlavy je ploché, tylo zreteľné, s ostrým prechodom k silnému, mierne vyniknutému vázu. Profil temena je trochu vyklenutý nad rovinu chrbta núcháča.



Althos Janin ranč

avec

Oči sú tmavohnedé, oválne, bystrého pohľadu, priamej polohy. Viečka sú čierne, priliehajúce, sliznica vnútorných kútikov je tmavá.

Uši sú vysoko nasadené, pri koreni pohyblivé, kratšie, klopené do bočne neseného „V“ pozdĺž hlavy. Srsť na uchu je od polovice krátka, jemná. Dolný okraj ucha v pokoji siaha po kútiky pyskov.

Krk:

Je nasadený priamo a vo vzruchu je vysoko nesený. Je rovnako dlhý ako hlava, pri psoch veľmi silný, bez laloka a s peknou hrívou.

Telo:

Prsia sú široké, prsná kosť je v rovine s ramennými kĺbmi

Hrudník je v rebrách dobre vyklenutý.

Zadné končatiny:

Zadok so stehnom tvoria svalnatý, značne široký celok podlhovastého tvaru.

Koleno je svalnaté, dobre zauhlené.

Predpätie je šikmé, dlhé, so svalnatým lýtkom.

Pätový kĺb je silný, s kostnatou päťou, tupo zauhlený, s nižším, výrazným a širokým kĺbom.

Priečlavok je kratší a silný, postavený zvisle, spojený s predpätiem plynule, bez zaškrtenia päťovým kĺbom. Vičie pazúry nie sú žiadúce.

Zadné laby sú trochu dlhšie ako predné, ináč rovnako utvárané. Záprstie je trochu silnejšie a strmsšie.

Chvost:

Je nižšie nasadený, v pokoji zvislý, siahajú-



Rodinná idylka - Cesna s Andym

Cesna z Lehôtskej lúky so synom Andym Janin ranc



Hrudná kosť leží nad polovicou výšky v kohútiku a siaha pod úroveň lokťa. Dĺžka hrudníka presahuje polovicu dĺžky tela, jeho šírka štvrtinu výšky v kohútiku. Rebrá sú klenuté, dozadu sklonené, dobre uzatvárajú brucho a slabinu.

Chrbát je rovný, v bedrách mierne klenutý, stredne dlhý, silný.

Bedrá s križami sú dobre viazané a svalnaté, primerane dlhé a veľmi pevné.

Brucho a slabiny sú primerané k trupu, mierne vtiahnuté.

Zadok je silný, štvorcový, ľahko sklonený.

Predné končatiny:

Postoj je priamy, stĺpovitý, s dobrým zauhlením ramena a lakťa, laby sú silné, okrúhle a uzavreté. Končatiny v celku sú dosť vysoké, najmä u psa.

Plece je strmé a dlhé, rameno svalnaté, pevne prímknuté k telu, sklonené k lakťu, so silným svalstvom.

Predlaktie je zvislé, svalnaté a dlhé.

Zápästie je kostnaté a silné.

Záprstie je krátke, silné, mierne sklonené.

Laba má silné prsty a pazúriky, pevnú klenbu, zovretý tvar, mäsité čierne nášlapové podušky a je dobre zarastená srsťou.

ci po päťu. Má tvar cigary, bez zdvihnutej špičky. V behu a afekte je nesený oblúkovo zahnutý nad bedrami.

Kožuch:

Srsť je hustá, bielej farby. Žltkastý nádych pri koreňoch uší je prípustný, ale nežiadúci. Zreteľné žlté škvrny sú neprípustné. Okrem hlavy a končatín srsť tvorí hustý, huňatý kožuch, bez cestičky na chrbte a bez závesov na chvoste a zadnej časti stehien. Pri psoch je nápadná hríva, srsť na hlave a končatinách je krátka, priliehavá, na zadných stranách končatín trochu dlhšia. Od koreňov uší dozadu prechádza pozvoľna v hrívu. V kožuchu kryjú pesíky úplne podsadu, sú 5-15 cm dlhé, v hríve najhrubšie, inde mierne zvlhnené. Na chrbte tvoria niekoľko priečných vín zo súvislých polokúčier. Samostatné kučery a rozpadavý kožuch sú nežiadúce. Kyprosf a uzavretie kožucha sú podmienkou. Podsada je jemná, hustá, páperovitá, asi polovicnej až dvojtretinovej dĺžky v porovnaní s pesíkmi. V lete vyplzne, kožuch strati na huňatosť, ale nepofahne. Dôsledkom zvlhnenia pesíkov si stále udržiava kyprosf a na chrbte netvorí cestičku.

Koža na trupe je voľná, inde tesne prirastená k telu, s ružovou pokožkou, pigmentovanou čierne len v okolí nozdier, papule a očí, kde prechádza do tmavých slizníc.

Chody:

Slovenský čuvač sa pohybuje ľahko, obratne a rýchlo v každom teréne a za každého počasia, s obľubou kľuše.

Rozmery:

Výška v kohútiku 62-70 cm psi, 59-65 cm suky.

Hmotnosť 36-44 kg psi, 31-37 kg suky.

Dĺžka hlavy 25-28 cm psi, 23-26 cm suky.

Šírka hlavy 12-14 cm psi, 11-13 cm suky.

Dĺžka mozgovej časti 13-15 cm psi, 12-14 cm suky.

Dĺžka tvárovej časti 12-14 cm psi, 11-13 cm suky.

Hĺbka hrudníka 30-34 cm psi, 25-30 cm suky.

Dĺžka trupu 69-76 cm psi, 60-72 cm suky.

Obvod hrudníka 70-83 cm psi, 68-72 cm suky.

Uhol v ramennom kĺbe 107 st.

Uhol v laktovom kĺbe 145 st.

Uhol v bedrovom kĺbe 90 st.

Uhol v kolennom kĺbe 110 st.

Chyby:

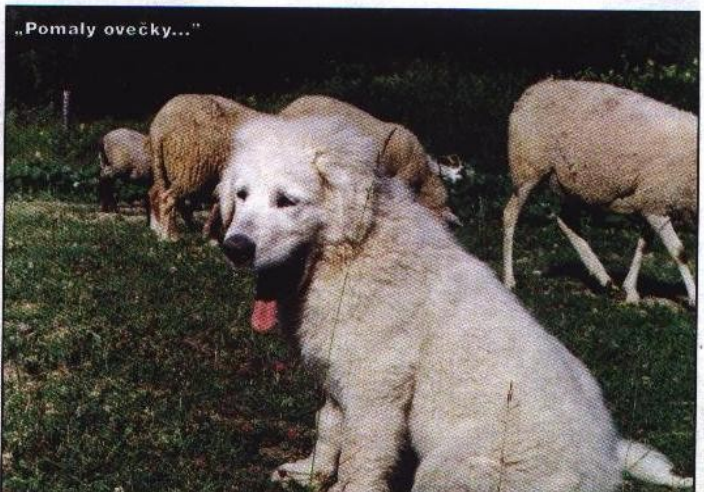
Predhrýz, podhrýz, kliešťový zhryz, neúplný chrup, plochá a plytká hrud', následky rachitidy, alebo psinky, medvedie laby, nesymetrický chvost, pysky odiahnuté od seba, nesymetrické uši, splyvavá, strapcovitá alebo úplne skučeravená srsť. Veľkou chybou je slabé obrastenie brucha, slabín a pohlavných orgánov. Za chyby, vylučujúce z ocenenia sa považujú žlté škvrny kožucha, úplne svetlé oko, ružové škvrny na nose a pyskoch, prípadne mihalniciach a kryptorchizmus.

Zaujímci o členstvo v klube sa môžu prihlásiť v tajomnícky klubov:

MUDr. Ida Kissová,

Sitnianskeho 11, 972 01 Prievidza.

Ing. Jaroslav Matyáš, predseda KCHSČ



„Pomaly ovečky...“