



Na začátku dvou vývojových linií psů užívaných při pasení stád stojí noetseka doga (vlevo) a tibetský teriér. První má krátkou srst v obličejí a na koncových částech končetin, druhý má srst v obličejí i na končetinách (včetně koncových částí) dlouhou



Kromě dvou linií psů asijského původu, které se druhotně rozšířily do Evropy, je zde ještě třetí skupina, ovčáci evropsí (v Evropě původní). Mají srst v obličejí a na koncových částech končetin krátkou a vztýčené ušní boltce. Na snímcích skotský ovčák — kolie (dole) a belgický ovčák groenendael (nahore)



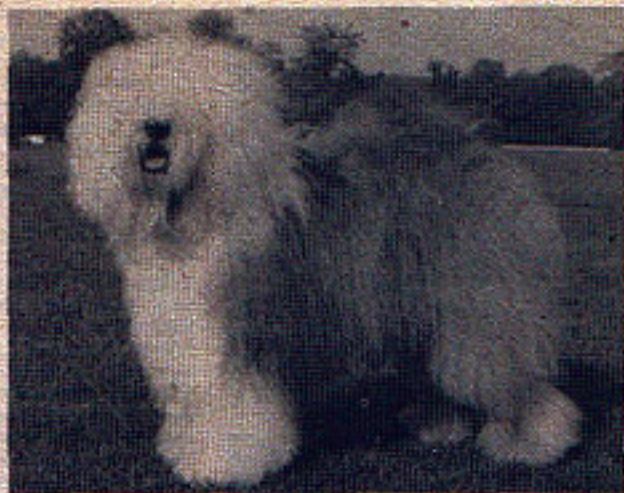
# BÍLÍ PASTEVEČTÍ PSI (STR. 4-8)

Psů používaných při pasení dobytka (ovcí a skotu) anebo při jeho přesunech (hnání) je velmi mnoho. Říká se jim psi ovčáctí, psi pastevečtí, salašníčtí apod. Jejich názvosloví (nejen v češtině) je nejednotné a mnohdy přímo zastiřá skutečné příbuzenské vztahy. Některá plemena psů užívaných při pasení stád ovcí a hovězího dobytka jsou spolu vzájemně spřízněná, jiná jsou zcela nepříbuzná. Na stránkách tohoto časopisu bylo o této problematice pojednáno nejednou, podrobně např. v článku Kolie a spol. (Pes 7/83, str. 6, a Pes 8/83, str. 6). Shrňme proto na tomto místě ve stručnosti závěry výše uvedeného příspěvku.

Nejen v Evropě, ale i v Asii, zkrátka všude tam, kde se chovaly ovce (mimo chodem — po psu druhé nejstarší zdomácnělé zvíře), byli též psi (museli být, protože chov ovcí bez psů byl v oněch dobách prakticky nemyslitelný). Byli to pomocníci člověka-ovčáka. To, co se po těchto psech požadovalo, se v průběhu doby měnilo. Původně měli tyto psi ochránit dobytek před velkými šelmami (rysy, vlky, medvědy atd.). Bývali to velcí, mohutní a silní psi, povahově velmi ostří a odvážní, kteří se většinou na pastvě nepohybovali volně. Tlustým řetězem připoutaní ke kolíku zaraženému do země hlídali dobytek, strážili ho před šelmami. Člověk-ovčák je vypouštěl, až když zjistil, že hrozí bezprostřední nebezpečí, že je nablízku nějaká velká šelma (je pochopitelné, že člověka na nebezpečí upozornil, díky výbornému čichu a sluchu, nejčastěji právě pes). Psi zasahovali tvrdě

a neohroženě, většinou zahnali šelmu na útěk.

V různých oblastech světa se tyto psi udrželi různě dlouho, a to v závislosti na společenských podmínkách, poměrech. Když např. v Evropě, v polovině 17. století, nastal se skončením třicetileté války mír, ekonomicko-sociální podmínky umožnily vznik rozsáhlejších hospodářství s velkými stády dobytka. Zároveň s tím se velcí psi užívaní ke strážení stád stávali zbytečnými. Lov na velké šelmy nabyl na intenzitě, na mnoha místech člověk (jako by prostě zabíjet musel) lato zvířata úplně vyhubil. Stáda nebylo často před čím chránit. Pro samotného člověka-ovčáka, byť měl i pomocníky z řad lidí, nebylo snadné udržet velká stáda pohromadě a usměrňovat je při pochodu, při přesunech. Zvládnutí velkých stád bylo nad síly a možnosti člověka. V poválečném období ostatně asi nebylo ani pracovních sil nazbyt, a tak se u stád uplatnili jiní psi, menší, lehčí, pohyblivější, schopní na pastvě udržet stádo pohromadě, jakož je i usměrňovat při přesunech, při hnání. Přitom některá v Asii vzniklá plemena (formy), šířící se postupně na západ, až do Evropy, nebyla vůbec podobná a také nebyla spřízněná se psy, kteří se k témuž účelu používali v Evropě původně (byli zde původní neboli autochtovní). Na první pohled rozlišíme snadno a lehce třeba takového tibetského teriéra nebo ruského ovčáka (ovčarku) či staroanglického ovčáka (bobtaila) od německého ovčáka nebo kolie (skotského ovčáka) či od ovčáků



Příbuznými tibetské dogy jsou psi pastevčí. Na snímcích kavkazský ovčák (hlava vpravo) a pyrenejský horský (pastevčí) pes. Porovnej typ osrstění s tibetskou dogou

belgických (groenendael, tervueren, laekenois, malinois).

To, čeho si musíme všimnout — i kdybychom nechtěli — je dlouhé osrstění končetin až po tlapy a zavěšený ušní boltce u prvních (viz tibetského teriéra, bobtaila apod.), zatímco druzí mají zpravidla (ne vždy, což je patrně následek pozdějších, dodatečných zušlechťovacích křížení) srst v obličejí a na končetinách (pokud jde o jejich koncové části) krátkou, byť jsou jinak dlouhosrstí, a ušní boltce vztyčené (postavené), nanejvýš dopředu překlápěné (viz kolii — skotského ovčáka, šelti atd.). O tom, že tyto dvě větve psů užívaných při pasení stád dobytka jsou zcela nepříbuzné, netřeba pochybovat. Kam však patří poslední (historicky ovšem první) skupina psů užívaných při pasení ovcí a skotu?

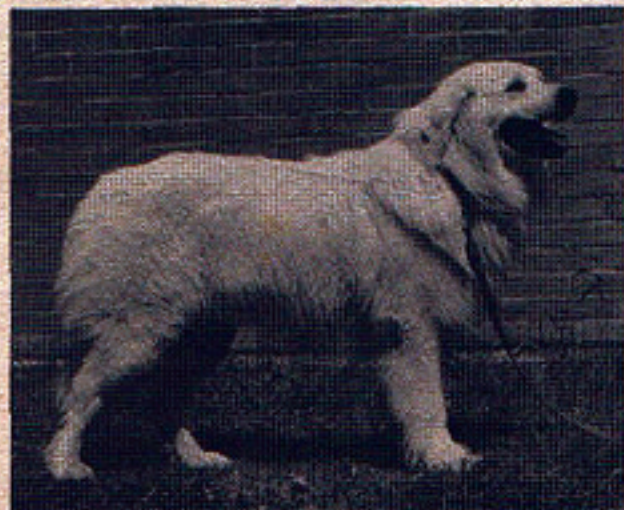
Tyto staré (v historickém slova smyslu) formy nejsou bezprostředně spřízněny ani s ovčáky asijského původu (příbuznými tibetského teriéra), s dlouhou srstí v obličejí a na distálních (koncových) částech končetin a se zavěšenými ušními boltci, ani s ovčáky původu evropského, s krátkou srstí v obličejí, s krátce osrstěnými koncovými částmi končetin a vzpřímeným nebo kupředu překlápěným ušním boltcem. Psi, užívaní dříve ke strážení stád, patří do

jiné skupiny, do skupiny dogovitých psů, která představuje od jiných dobře odlišenou vývojovou větev (linii). Prozradí to opět pohled na ně. Srst v obličejí a na koncových částech končetin je krátká (a to i tehdy, je-li jinak na celém těle dlouhá srst) a ušní boltce jsou zavěšené. Případná v současnosti probíhající nebo před nedávnem uskutečněná zušlechťovací křížení mohla nebo mohou někdy vést k setření nebo pozměnění některých morfologických znaků (znaků vnější stavby těla), prakticky však nejde toto pozměňování vzhledu určitého plemene tak daleko, aby nebylo možno určit, do které skupiny náleží (podle stavby těla, povahových rysů apod.).

Nyní je třeba říci, která plemena, které formy dogovitých psů používaných v minulosti ke strážení stád, do této skupiny počítáme. Za nejpůvodnější plemeno z této skupiny psů považujeme tibetskou dogu. I když to s problematikou velkých bílých pastevčích psů z Evropy přímo nesouvisí, stojí za zmínku, že podle některých autorů (např. H.-J. Swarovsky, 1984) mají někteří jedinci tibetské dogy končetiny dlouze osrstěné až dolů, zatímco většinou jsou koncové části hrudních i pánevních končetin, stejně jako obličejová partie hlavy, osrstěny krátce.



Evropskými představiteli ovčáků původu asijského jsou polský nížinný ovčák a staroanglický ovčák — bobtail (vpravo nahoru). Srovnaj typ osrstění s tibetským teriérem



Čuvač Alan z Krupínské doliny, nar. 25. 3. 1980, o. Brutus z Vranských záhrad, m. Fanda z Teplenských záhrad, chov. Anna Veróniová, maj. Anton Čizmar

Podhalaňský ovčák, pes Nagykovácsi Alba All, nar. 5. 3. 1983, o. Borók, m. Dolá, chov. Károly Jámbor, maj. Eva Szűcs, Maďarsko